



Sveriges lantbruksuniversitet  
Swedish University of Agricultural Sciences

# Mat och Hållbara städer är framtidssområden för Sverige och SLU.

Urban Food och Urban Health, 2017-02-15

Erik Fahlbeck

Vicerektor SLU

# Verksamhetsidé

SLU utvecklar kunskapen om de biologiska naturresurserna och människans förvaltning och hållbara nyttjande av dessa.

Detta sker genom utbildning, forskning och miljöanalys i samverkan med det omgivande samhället.

## Vision

SLU är ett universitet i världsklass inom livs- och miljövetenskaper.



# Den speciella styrkan är ...

*” SLU har en för Sverige unik profil, med ansvarsområden som är viktiga för samhället. Vi skapar och integrerar kunskap om produktion, miljö, samt djurs och människors hälsa och livskvalitet, och kombinerar hög vetenskaplig kvalitet med kompetens inom tillämpningsnära frågor.”*

Ur Strategi för SLU 2017-2020

- Jord- och trädgårdsbruk
- Landskapsplanering
- Livsmedelsproduktion
- Naturvård
- Skogsbruk och vedråvarans förädling
- Fiske och vattenbruk
- Veterinärmedicin och husdjursskötsel

(Vi har mycket grundforskning inom flera av dessa områden.)

# SLUs strategi 2017 - 2020

- Omvärlden och utmaningar
- SLUs kompetensområden är helt centrala för en rad genomgripande samhällsutmaningar
- Förutom FNs mål för hållbar utveckling, se nedan, finns en rad nationella utmaningar
- Urbanisering och landsbygdsutveckling utmanar SLUs traditionella rekryteringsbas
- Kompetensförsörjningen inom flera av SLUs kompetensområden är en utmaning
- Livsmedelsproduktion, omställning till en biobaserad ekonomi, biologisk mångfald, olika aspekter på samspelet djur – människa och tillgång till relevanta data är några områden där SLUs kompetens är central
- Förväntningarna på samverkan mellan akademi och resten av samhället ökar
- Konkurrensen inom SLUs traditionella områden ökar

# SLUs strategi 2017 - 2020

- Särskilt prioritet kring fyra universitetsgemensamma forskningsområden
- Biobaserade material
- Hållbar och säker livsmedelsförsörjning
- Ekonomi
- Betydelsen av naturupplevelser och sällskapsdjur för människans hälsa och välbefinnande

# **SLUs strategi 2017 - 2020**

- Fem fokusområden
- Medarbetare
- Studenter och Utbildning
- Forskningsinfrastruktur
- Samverkan med omgivande samhälle
- Vårt gemensamma SLU

# Excellent forskning

Vi är idag mycket högt rankade bland universitet med Life Science

Vi är nummer sex bland "små universitet"

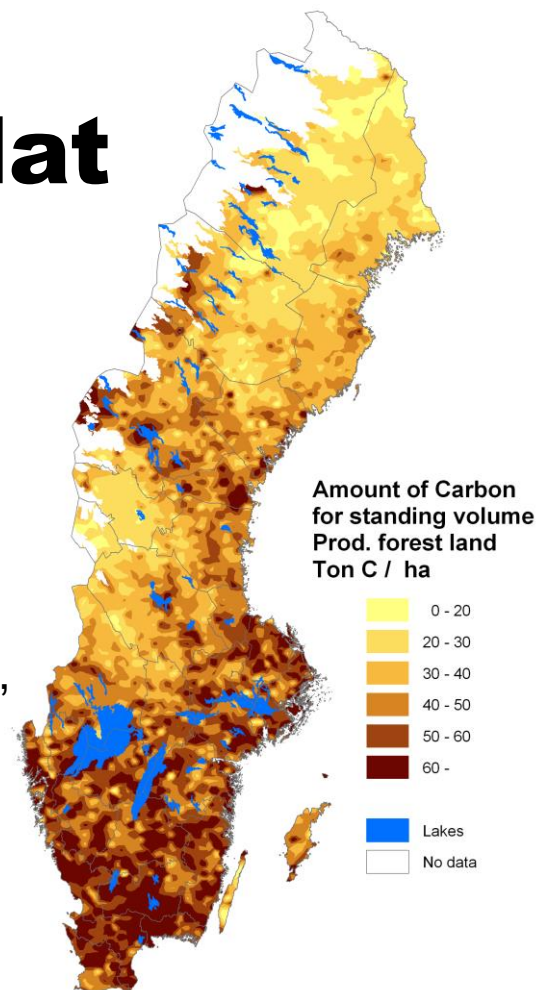
Vi ligger på topp tio listan över universitet inom jord- och skogsbruksvetenskap, nummer tre i Europa (QS World University Rankings by Subject 2016 - Agriculture & Forestry, Elsevier, 2016)

Vi ligger mycket högt också inom miljövetenskap och vi rankas även högt bland universitet på allmänna listor, bland de 300 bästa (enligt Shanghai Global)

Vi rankas som nummer tre i Sverige, efter KI och SU, (enligt Leiden ranking)  
(Rankinglistor uppdateras ofta och de är många, så enskilda placeringar är färskvara.)

# SLU har ett brett mandat

- SLU sortera, som enda universitet, under Näringsdepartementet
- SLU har knappt 3000 anställda men bara knappt 4000 studenter
- SLU har flera campus och verksamhet på många orter, för att möta olika ekologiska förutsättningar i Sverige
- SLUs roll rör bl.a. tillämpad kunskap kring markanvändning
- SLU har ansvar för viss nationell statistik (som Riksskogstaxeringen)





# SLU och FNs mål för hållbar utveckling

- SLU har pågående forskning och utbildning som direkt berör ett dussin av FNs 17 mål för hållbar utveckling, och de flesta andra målen berör vår verksamhet på ett eller annat sätt.
- Vi har stor verksamhet inom frågor som hållbar utveckling i allmänhet, livsmedelsproduktion, ekosystem, biologisk mångfald, markförhållanden och vatten.
- Vi är starka inom en lång rad naturvetenskapliga områden men har en betydligt mindre andel samhällsvetenskaplig verksamhet.
- Vi blir allt bättre på att koppla ihop våra forskningsområden, så att de på olika sätt blir relevanta för t.ex. frågor kring FN:s mål.



# SUSTAINABLE DEVELOPMENT GOALS



# Fyra framtidsplattformar

För att att angripa komplexa frågeställningar utifrån en helhetssyn kraftsamlar SLU i fyra ämnesövergripande, tvärvetenskapliga forskningsplattformar:

- Framtidens skogar (Future Forests)
- Framtidens mat (Future Food)
- Framtidens djur och hälsa (Future Animals and Health)
- Framtidens städer (Urban Future)



(Tidigare platform)

# Framtidens lantbruk

(forskning och scenarier)



***Mistra Biotech***

- etik,
- attityder,
- ekonomi

## Tidigare plattform

# FUSE

// FUTURE URBAN SUSTAINABLE ENVIRONMENT

*Compact and Green Cities*



- Landscape architecture
- Urban/Rural Development

# Regeringsinitiativ

- Samverkansprogram
- smarta städer; cirkulär och biobaserad ekonomi
- Fol-proposition
- samverkan, samverkan, samhällsutmaningar, hållbar utveckling, innovationer, ansvarstagande lärosäten
- Livsmedelsstrategi – handlingsplaner
- ökad produktion, konkurrenskraft, export, hållbar tillväxt, miljömål, enklare, innovativt
- Har regeringen fångat in centrala frågor?

# Reflektioner kring mat och hållbara städer som framtidsområden

- Urbaniseringen är fortsatt en dominerande riktning i många samhällen, inklusive i Sverige.
- Snart är den andel av befolkningen som producerar mat närmast försumbar i antal räknar, i vart fall i den höginkomstländer som Sverige.
- Om morgondagens samhälle ska bli hållbart och vi ska klara klimatutmaningarna behövs sannolikt en rad mer eller mindre radikala förändringar, inte minst inom boende, infrastruktur, transporter och livsmedelsproduktion och -konsumtion.
- Forskning och kunskap om frågor som energieffektivisering, förnybar energi, en biobaserad produktion och material, storstäders försörjning, återanvändning, ekosystem, biologisk mångfald och människors välmående är och kommer fortsätta vara centrala för SLU och världen.

# Reflektioner kring mat och hållbara städer som framtidsområden

- Några centrala utmaningar:
- Ingen mer fossil kol bör spridas till atmosfären under överskådlig tid
- Våra nuvarande produktionssystem "läcker" energi och andra resurser i mycket stor omfattning (en tolkning är att resurserna är för billiga)
- Urbaniseringen upplevs av många som attraktiv men förutsätter en mycket omfattande intransport av varor (och ökar därmed ur flera aspekter känsligheten för störningar)
- Kunskapen om produktionen av livsmedel och därmed förståelsen för människors försörjning minskar bland stora gruppen i samhället
- Probleminsikt är ofta en förutsättning för beteendeförändringar



# Reflektioner kring mat och hållbara städer som framtidsområden

- Några utmaningar för SLU:
- Vi behöver attrahera fler unga
- Vi behöver bibehålla excellent forskning
- Vi behöver utveckla vår förmåga att kombinera våra kompetenser, både internt och externt
- Vi behöver bli ännu bättre på att knyta samman olika vetenskapsområden, som t.ex. naturvetenskap och samhällsvetenskap, respektive grundläggande och tillämpningsnära forskning
- Vi behöver hitta nya former för att bistå medarbetare och samverkanspartners som vill utveckla nya verksamheter och omsätta nya idéer i företagande (bl.a. utveckla SLU Holding)
- Vi behöver bli än bättre på att bidra med kunskap, kompetens och förutsättningar för förändring, som är relevanta för mer hållbara produktions- och konsumtionsmönster

